



# Конференция Новое решение "1С:ERP Управление предприятием 2 для Беларуси"

18 ноября 2015 года

1С:ERP



**Организация эффективного складского хозяйства с  
использованием «1С:ERP»**

**Ступин Евгений,  
Руководитель направления по продвижению ERP-решений  
Фирма «1С»**



# Управление складом



## Управление складом

- Различные способы организации хранения товаров на складе
- Справочное размещение товаров
- Адресное хранение товаров
- Мобильное рабочее место
- Операции внутреннего товародвижения
- Многошаговый процесс инвентаризации товаров



## Типы складов

Склад металла (Склад (складская территория))

Наименование:  Группа складов:

Тип склада:

Оптовый  
Возможно оформление операций оптовой продажи.

Розничный (с возможностями оптового)  
Возможно оформление розничных продаж в автоматизированных и неавтоматизированных торговых точках (чеки КММ, отчеты о розничных продажах), а также операций оптовой продажи.

Настройки ассортимента

Формат склада:  [Установить новые настройки](#) [История изменения](#)

Виды цен

Печатать цены:

Источник информации о ценах по умолчанию в регламентированных печатных формах (ИНВ-3, ИНВ-19, ТОРГ-15, ТОРГ-16):

Учетный вид цены:

Этот вид цен будет использоваться при выводе в регламентированных печатных формах документов, в которых цены пользователем не указываются. Например, при печати формы М-11 из документа "Внутреннее потребление".

Розничный вид цены:

По этому виду цен будет осуществляться розничная продажа.

Материально-ответственное лицо

Ответственный:  Должность:

Контроль остатков и управление запасами

Контролировать обеспечение [Исключения \(0\)](#)

График работы:  Способ обеспечения:

[Параметры обеспечения потребностей](#)

### В системе предусмотрено два типа складов:

- **ОПТОВЫЙ**,
- **розничный**.

Отличие состоит в том, что на оптовом складе производятся только оптовые операции, тогда как на розничном складе осуществляются и оптовые, и розничные операции.



## Складские помещения

Наименование:       Группа складов:

Основное     Ордерная схема и структура     Адреса, телефоны

**Использовать ордерную схему документооборота**

при поступлении с:

использовать статусы приходных ордеров

при отгрузке с:

использовать статусы расходных ордеров

Использование статусов обязательно, если на складе используются помещения, адресное хранение или учет серий.

учитывать задания на перевозку

Включите этот флаг, если последовательность отбора товаров по расходным ордерам зависит от порядка доставки, зафиксированного в заданиях на перевозку.

автоматически создавать расходные ордера

[Настройки расписания создания расходных ордеров](#)

при отражении излишков, недостач и порчи с:

Контролировать оперативные остатки

**Структура склада**

Использовать помещения с:

Учет по помещениям предусмотрен только для складов, на которых применяется ордерная схема по всем складским операциям. На дату начала использования помещений должны быть оформлены все результаты пересчетов товаров.

Ячейки:

Для учета остатков номенклатуры по ячейкам необходимо включить использование ордерной схемы по всем складским операциям.

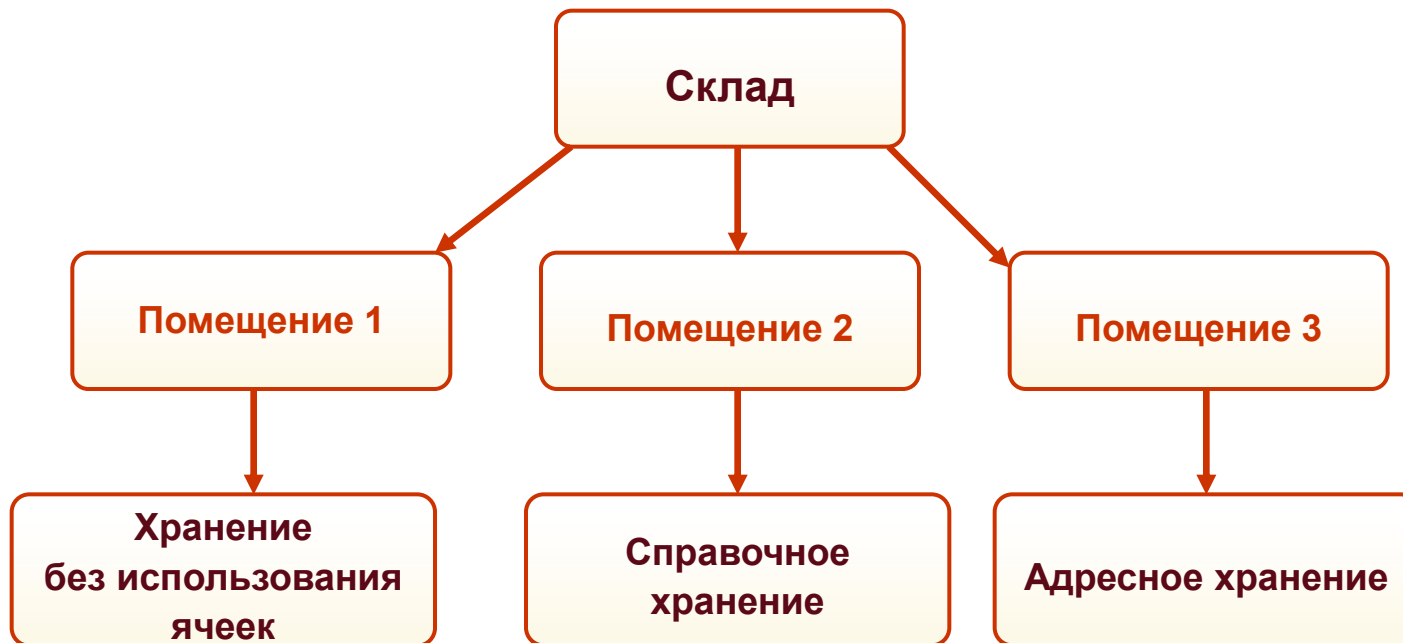
Рабочие участки:

Складские территории могут быть разделены на складские помещения. Использование складских помещений позволяет решить следующие задачи:

- разделение материальной ответственности на одной территории;
- независимое формирование складских документов по физически разным помещениям.



## Способы организации хранения товаров



- Ячейки не используются
- Учет в разрезе склада

- Ячейки используются
- Учет в разрезе склада

- Ячейки используются
- Учет в разрезе ячеек



# Справочное размещение товаров в ячейках



## Справочное размещение и отбор

### Справочное размещение и отбор

- При справочном размещении для каждого товара указывается основная ячейка хранения, но могут быть указаны и дополнительные ячейки.
- В карточках ячеек можно задать порядок обхода, который будет учитываться при создании задания на размещение.
- Задания на размещение товаров оформляются в зависимости от схемы документооборота – либо на основании финансового документа, либо на основании ордера.
- Отборы товаров как следствие предварительного размещения всегда формируются автоматически.





# Приемка товаров на склад (помещение) со справочным размещением



## Структура складских ячеек:

- Адрес
- Рабочий участок

# Приходный ордер на товары 00-00000056 от 12.05.2015 18:21:56

Главное    Задачи    Мои заметки

Провести и закрыть    Печать    Отчеты

Вх. док. номер: 78    от: 12

Задание

Размещение номенклатуры по ячейкам (справочно)

**Формирование задания на размещение товаров**

По товарным местам    По товарам

Изменить качество    Указать серии    Заполнить

N	Ш	Упако...	Номенклатура	Характеристика	Назначение	№ С...	Упаковка, Ед. и...	Количество	Вес
1			Вентилятор BIN...	<характеристи...	Бытовая техника ...	<сер...	шт (1 шт)	4,000	2,000, кг
2			Кондиционер E...	С дистанционн...	Бытовая техника ...	<сер...	шт (1 шт)	1,000	0,400, кг
3			Кондиционер E...	С ручным упра...	Бытовая техника ...	<сер...	шт (1 шт)	1,000	0,400, кг

# Размещение номенклатуры по ячейкам (справочно) \*

Записать    Печать задания на размещение товаров

Документ приемки: [Приходный ордер на товары 00-00000056 от 12.05.2015 18:21:56](#)

Склад: Центральный склад    Помещение: Ко

Сделать дополнительной

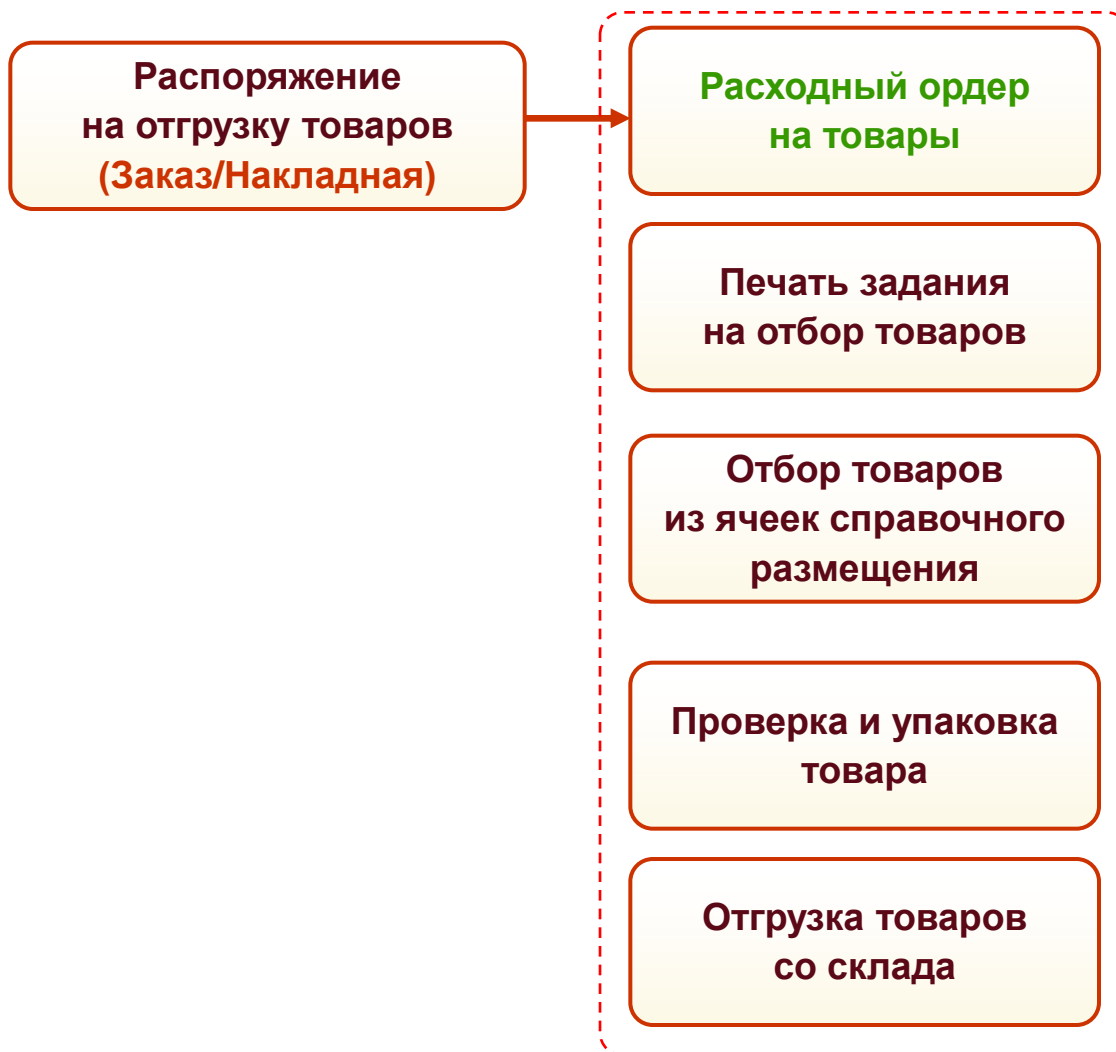
**Основные ячейки, в которые размещается товар**

N	Товар	Основная ячейка
1	Вентилятор BINATONE ALPINE 160вт, напольный, окон...	OCT1-1-1
2	Кондиционер ELEKTA, С дистанционным управлением	OCT2-1-5
3	Кондиционер ELEKTA, С ручным управлением	OCT2-1-5

Добавить    Еще

Дополнительная ячейка
OCT7-1-10

# Отгрузка товаров со склада справочным размещением





## **Адресное хранение товаров в ячейках**



# Приемка товаров на склад (помещение) с адресным хранением товаров в ячейках



## Структура складских ячеек:

- Ячейки типа «Хранение», «Приемка», «Отгрузка»
- Рабочий участок
- Область хранения
- Размер упаковок товаров
- Размер ячеек
- Адрес ячейки
- Процент наполнения ячейки по весу и объему



## Адресное размещение и отбор

После создания правил размещения можно детализировать автоматический подбор с помощью следующих параметров:

- **Порядок обхода** задается в карточке ячейки для создания определенной последовательности, в которой обрабатываются складские ячейки.
- **Стратегии отбора и размещения** настраиваются в карточке области хранения и определяют правила использования ячеек – будут ли они монотоварными или смешанными в разных вариациях.
- **Типоразмер**. Безразмерные упаковки помещаются только в не ограниченные по размерам ячейки. Если ячейка уже используется для хранения, то обязательно проверяется соответствие остаточного пространства упаковке помещаемого товара.
- **Уровень доступности**. При размещении и отборе в первую очередь будут использоваться свободные ячейки с наивысшим приоритетом уровня доступности.
- **Блокировка ячеек**. Запрещает использование ячеек для приема и отбора товаров.

Приемка товаров на склад

Приемка Размещение в ячейки

Склад:  Помещение:  Зона приемки:

Распоряжения на поступление

Показать:  Дата поступления:

Приемка товаров в зону приемки

Номер	Дата ↓	Распоряжение	Отправитель
ТД00-000024	30.04.2...	Заказ поставщику	ЭКИП
ТД00-000031	01.05.2...	Заказ поставщику	База "Электротовары"
ТД00-000037	14.05.2...	Поступление товаров и услуг	База "Электротовары"
ТД00-000032	01.06.2...	Заказ поставщику	База "Электротовары"

Товар
Женские ботфорты
Женские ботфорты
Женские ботфорты
Женские ботфорты

Приемка товаров на склад

Приемка Размещение в ячейки

Склад:  Помещение:

Перемещение товаров из зоны приемки в ячейки

Номенклатура к размещению

Товар ↓	Складская группа номенклатуры	Упаковка
SH-10 BOSCH Завод бытовой техники	Холодильники	шт
Ботинки женские демисезонные, 43, Бежевый, 5, натуральная кожа	Обувь	пара (1 пара)
Ботинки женские демисезонные, 44, Коричневый, 6, искусственная кожа	Обувь	пара (1 пара)
Ботинки женские демисезонные, 45, Бежевый, 6, натуральная кожа	Обувь	пара (1 пара)



# Отгрузка товаров со склада (помещения) с адресным хранением товаров в ячейках







## Подпитка зон быстрого отбора

Механизм подпитки зон быстрого отбора позволяет заранее подготовить наиболее актуальные упаковки для будущих отгрузок за счет предварительной разупаковки товара.

### Актуальными упаковками считаются:

- упаковки, которые требуются для отгрузки поступивших на склад распоряжений на отгрузку;
- упаковки, для которых определен нормативный запас.

Обязательное условие для использования подпитки зон быстрого отбора – это предварительная настройка XYZ- классификации номенклатуры

Задания на подпитку формируются автоматически на основании правил преобразования, текущих распоряжений на отгрузку и нормативного запаса упаковок.



## Мобильное рабочее место

- Создание новых заданий на размещение и отбор товаров
- Размещение и отбор товаров из ячеек адресного хранения
- Перемещение товаров из одной ячейки в другую
- Пересчет товаров в рамках инвентаризации

:: Выберите операцию ::

0.Приемка			
1.Размещение	4.Создать размещение		
2.Отбор	5.Проверка отбора		
3.Пересчет	6.Перемещение		
7.	8.	9.	Esc

:: Отсканируйте ШК товара ::

Ячейка: Приемка

0.<Товар>

1.<Назначение>

<Серия не указывается>

Единица: 2.Доб.: 0

3. 4. 5. 6.



# Организация внутреннего товародвижения



## Оформление внутреннего товародвижения

- Различный порядок оформления накладных и расходных ордеров
- Различные сценарии работы по оформлению документов внутреннего товародвижения
- Отражение различных хозяйственных операций внутреннего товародвижения
- Контроль состояния оформления накладных и ордеров

Демонстрационная база / Орлов Александр Владимирович / 1С:ERP Управление предприятием 2 (1С:Предприятие)

Внутреннее товародвижение

Склад: Все x Операция: Все x

Оформлено К оформлению

Дата: | . . | Оформление накладной: Все x Расходные ордера: Все x Приходные ордера: Все x

Оформить по заказам Оформить по отгрузке (приемке) Найти... Отменить поиск Еще ?

Распоряжение	Номер	Дата	Операция	Склад
Заказ на перемещение	ТД00-000005	07.04.2015	Перемещение товаров	Центральный склад
Перемещение товаров	ТД00-000006	07.04.2015	Перемещение товаров	Центральный склад

Контроль состояния накладных и ордеров



## Перемещение товаров

Перемещение товаров на предприятии осуществляется между организациями, между складами и между помещениями. Потребность в перемещении товаров между складами или организациями регистрируется документом Заказ на перемещение. Различают два вида перемещений:

- перемещение товаров между складами в рамках одной организации,
- внутренняя передача товаров между складами разных организаций.

Заказы на перемещение товаров (создание) \*

Провести и закрыть | Провести | Создать на основании | Заказ на перемещение

Номер: [ ] от: 23.05.2014 0:00:00 | Статус: К обеспечению ...

Склад-отправитель: Склад готовой продукции | Организация: [ ]

Склад-получатель: Склад металла

Товары (1) | Дополнительно | Комментарий

Добавить | Подобрать товары | Дополнить тарой | Заполнить обеспечение | Функции | Состояние обеспечения...

Подбор товаров (1С:Предприятие)

Перенести в документ | Создать номенклатуру

Найти | По точному соответствию | Карточка товара: | Фильтр по: виду и свойствам

Наименование	Артикул	В наличии	Доступ
3110-1109013-11 Элемент фильтрующий		<нет>	
539047001 Фильтроэлемент		<нет>	
GB-75 Элемент фильтрующий		<нет>	
АЖБ7.732.004 Контакт		<нет>	
АЖБ7.732.012 Контакт		<нет>	
АЖБ7.750.004 Наконечник		<нет>	
АЖБ7.755.001 Перемычка		<нет>	
Аккумулятор БСТ-88А		<нет>	
Аммоний хлористый	002.03	<нет>	

Вид: Метизы: болты, винты, гайки, шурупы

- Вид метиза
  - Болт
  - Винт
  - Гайка
  - Шуруп
- Вид стандарта
  - DIN
  - ГОСТ
  - Стандарт
- 1145-80
- 1491-80
- 5915-70

Сегмент: [ ]

Только в наличии на складе "Склад готовой продукции"

Всего подобрано ноль позиций товаров [скрыть]

N	Номенклатура	Характеристика	Количество	Упаковка, Ед. изм.	Дата отгрузки
---	--------------	----------------	------------	--------------------	---------------

Желаемая дата поступления: [ ] | Длительность перемещения (в днях): [0]

Ответственный: Орлов Михаил Васильевич



## Внутреннее потребление товаров

Документ Внутреннее потребление товаров регистрирует факт выдачи товаров со склада на собственные нужды. Существуют следующие виды операций:

- **списание на расходы** – товары/материалы списываются на определенные цели в соответствии с указанной статьей расходов;
- **передача в эксплуатацию** – товары/материалы передаются в пользование подразделению на определенный срок эксплуатации с указанием ответственного физического лица и статьи расходов;
- **передача в производство** – материалы передаются в производство под обеспечение потребностей.

Внутренние потребления товаров

Внутренние потребления товаров    Распоряжения на оформление

Склад:    Операция: Все    Статус: Все

Создать    Найти...    Установить статус    Создать на основании    Печать

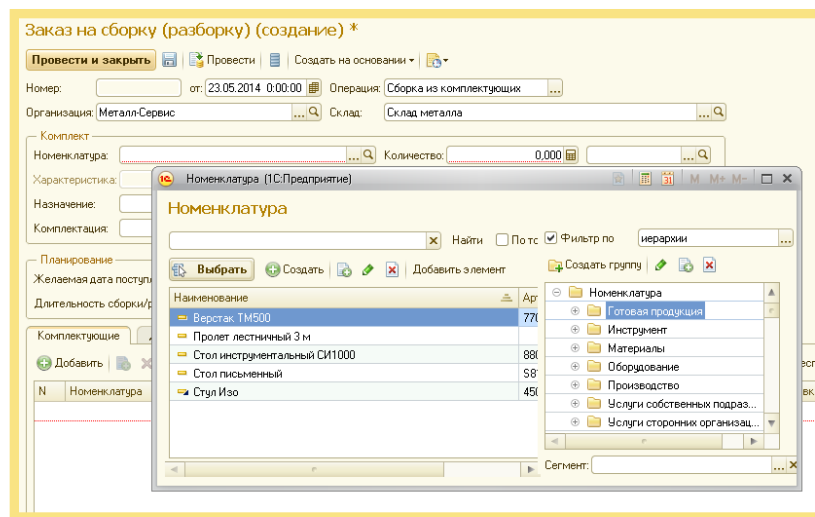
Списание на расходы	Ins	Статус	Состояние отгрузки	Операция	Склад
Передачу в эксплуатацию		Отгружено	Отгружено (доставлено)	Передача в производство	Склад металла
Передачу в производство		Отгружено	Отгружено (доставлено)	Передача в производство	Склад металла
МСЧУ-000032	12.08.2013 14:40:00	Отгружено	Отгружено (доставлено)	Передача в производство	Склад металла
МСЧУ-000001	13.08.2013 0:00:00	Отгружено	Отгружено (доставлено)	Передача в производство	Центральный склад МС
МСЧУ-000038	13.08.2013 18:33:48	Отгружено	Отгружено (доставлено)	Передача в производство	Склад металла
МСЧУ-000039	13.08.2013 18:33:49	Отгружено	Отгружено (доставлено)	Передача в производство	Склад металла
МСЧУ-000040	13.08.2013 18:33:50	Отгружено	Отгружено (доставлено)	Передача в производство	Склад металла
МСЧУ-000041	13.08.2013 18:33:51	Отгружено	Отгружено (доставлено)	Передача в производство	Склад металла
МСЧУ-000042	13.08.2013 18:33:52	Отгружено	Отгружено (доставлено)	Передача в производство	Склад металла
МСЧУ-000043	13.08.2013 18:33:53	Отгружено	Отгружено (доставлено)	Передача в производство	Склад металла
МСЧУ-000044	13.08.2013 18:33:54	Отгружено	Отгружено (доставлено)	Передача в производство	Склад металла
МСЧУ-000046	13.08.2013 18:33:55	Отгружено	Отгружено (доставлено)	Передача в производство	Центральный склад МС
МСЧУ-000019	14.08.2013 12:00:00	Отгружено	Отгружено (доставлено)	Списание на расходы	Центральный склад МС
МСЧУ-000020	15.08.2013 12:00:00	Отгружено	Отгружено (доставлено)	Списание на расходы	Центральный склад МС
МСЧУ-000033	15.08.2013 14:40:26	Отгружено	Отгружено (доставлено)	Передача в производство	Склад металла
МСЧУ-000036	15.08.2013 15:24:32	Отгружено	Отгружено (доставлено)	Передача в производство	Центральный склад МС
МСЧУ-000050	15.08.2013 15:24:33	Отгружено	Отгружено (доставлено)	Передача в производство	Центральный склад МС
МСЧУ-000021	16.08.2013 12:00:00	Отгружено	Отгружено (доставлено)	Списание на расходы	Центральный склад МС
МСЧУ-000049	16.08.2013 12:00:02	Отгружено	Отгружено (доставлено)	Списание на расходы	Склад цеха сборо-сварки
МСЧУ-000022	19.08.2013 12:00:00	Отгружено	Отгружено (доставлено)	Списание на расходы	Центральный склад МС
МСЧУ-000047	19.08.2013 12:00:01	Отгружено	Отгружено (доставлено)	Передача в производство	Центральный склад МС
МСЧУ-000051	19.08.2013 12:00:02	Отгружено	Отгружено (доставлено)	Передача в производство	Центральный склад МС
МСЧУ-000052	20.08.2013 12:00:06	Отгружено	Отгружено (доставлено)	Передача в производство	Центральный склад МС
МСЧУ-000053	20.08.2013 12:00:07	Отгружено	Отгружено (доставлено)	Передача в производство	Склад металла
МСЧУ-000034	21.08.2013 14:46:23	Отгружено	Отгружено (доставлено)	Передача в производство	Склад металла



## Сборка (разборка) товаров

На складе могут появляться потребности в сборке комплектов из имеющихся позиций или разборке готовых комплектов на комплектующие, которые могут быть выполнены без использования операций производства. Такие потребности регистрируются документом Заказ на сборку (разборку).

- Заказы автоматически формируются в обработках обеспечения потребностей, но могут быть созданы и вручную.
- Предусмотрено автозаполнение документа комплектующими.
- В результате сборки списываются комплектующие, и приходится готовый комплект. В результате разборки списывается готовый комплект и приходятся комплектующие.
- Отчет Исполнение распоряжений на перемещение и сборку отражает состояние выполнения заданий на перемещение и сборку по каждому документу.





## **Инвентаризация товаров на складе**



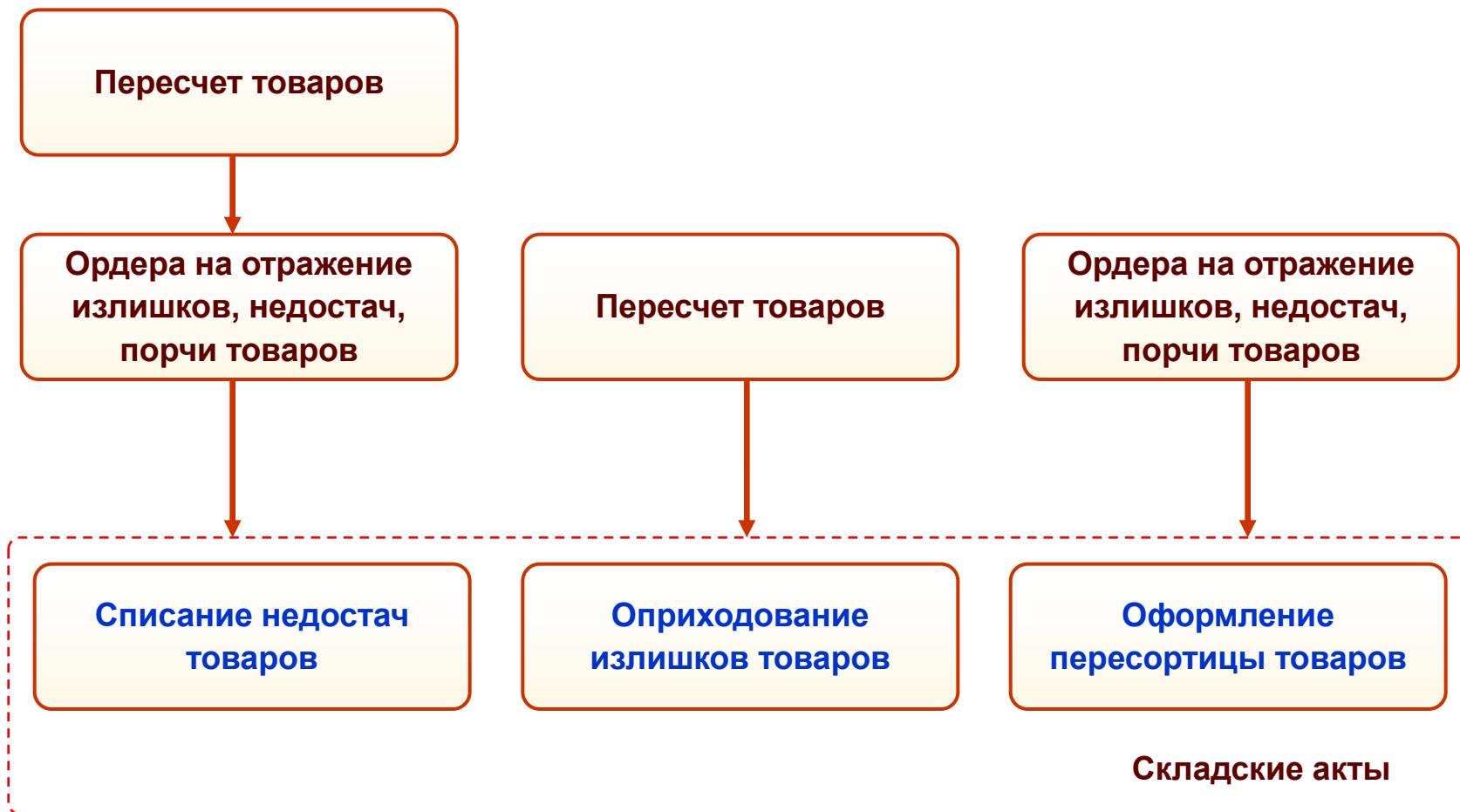


## Инвентаризация товаров на складе

- Пересчет товаров
- Отражение выявленных излишков, недостач и порчи товаров
- Изменение фактических остатков товаров на складе
- Оформление финансовых документов



## Варианты отражения процесса инвентаризации товаров





# Конференция Новое решение "1С:ERP Управление предприятием 2 для Беларуси"

18 ноября 2015 года

1С:ERP



## Спасибо за внимание!

Ступин Евгений,  
Руководитель направления по продвижению ERP-решений  
Фирма «1С»